
KUKONKOIVUN ASEMAKAAVAN LUONTOSELVITYS

TYÖNUMERO: 23702443

HOLLOLAN KUNTA



KUVA © SWECO INFRA & RAIL OY, 2021

15.11.2021

SWECO INFRA & RAIL OY

Muutoslista

					VALMIS
	15.11.2021	FITAOR	FITAOR	FIPIMA	LUONNOS
MUUTOS	PÄIVÄYS	HYVÄKSYNYT	TARKASTANUT	LAATINUT	HUOMAUTUS

Kartta- ja ilmakuvat:
Maanmittauslaitos (MML)
Karttojen paikkatieto:
Sweco Infra & Rail Oy
Luonnonvarakeskus
SYKE ja ELY-keskukset
Valokuvat:
Sweco Infra & Rail Oy, 2021

SISÄLTÖ

YHTEYSTIEDOT	4
1 JOHDANTO	5
2 AINEISTOT JA MENETELMÄT	7
3 KASVILLISUUS JA LUONTOTYYPIT	7
3.1 Aineisto ja menetelmät	7
3.2 Tulokset	7
3.2.1 Selvitysalueen ja sen kasvillisuuden yleiskuvaus	7
3.2.2 Kasvilajisto	12
3.2.3 Luontotyytit	19
4 LINNUT	19
5 LUONTODIREKTIIVIN LIITTEEN IV A LAJIT	19
5.1 Johdanto	19
5.2 Menetelmät	19
5.3 Tulokset	20
6 NATURA- JA LUONNONSUOJELUALUEET, POHJAVESIALUEET SEKÄ MUUT LUONNON ARVOALUEET	20
6.1 Aineisto ja menetelmät	20
6.2 Tulokset	20
7 EKOLOGISET YHTEYDET	23
8 YHTEENVETO JA JOHTOPÄÄTÖKSET	23
9 LÄHTEET	25

Liite 1. Kangasvuokon aiemmat havaintopaikat (Laji.fi). SALASSAPIDETTÄVÄ
VIRANOMAISLIITE.

YHTEYSTIEDOT

Luontoselvityskonsultti
Sweco Infra & Rail Oy



Yhteyshenkilöt:

Johtava asiantuntija, Tarja Ojala
Askonkatu 2
15100 Lahti
Puh. +358 40 673 9637
tarja.ojala@sweco.fi

Ympäristöasiantuntija (biologi FM), Pinja Mäkinen
Lemminkäisenkatu 34
20520 TURKU
Puh. 050 356 7563
pinja.makinen@sweco.fi

1 JOHDANTO

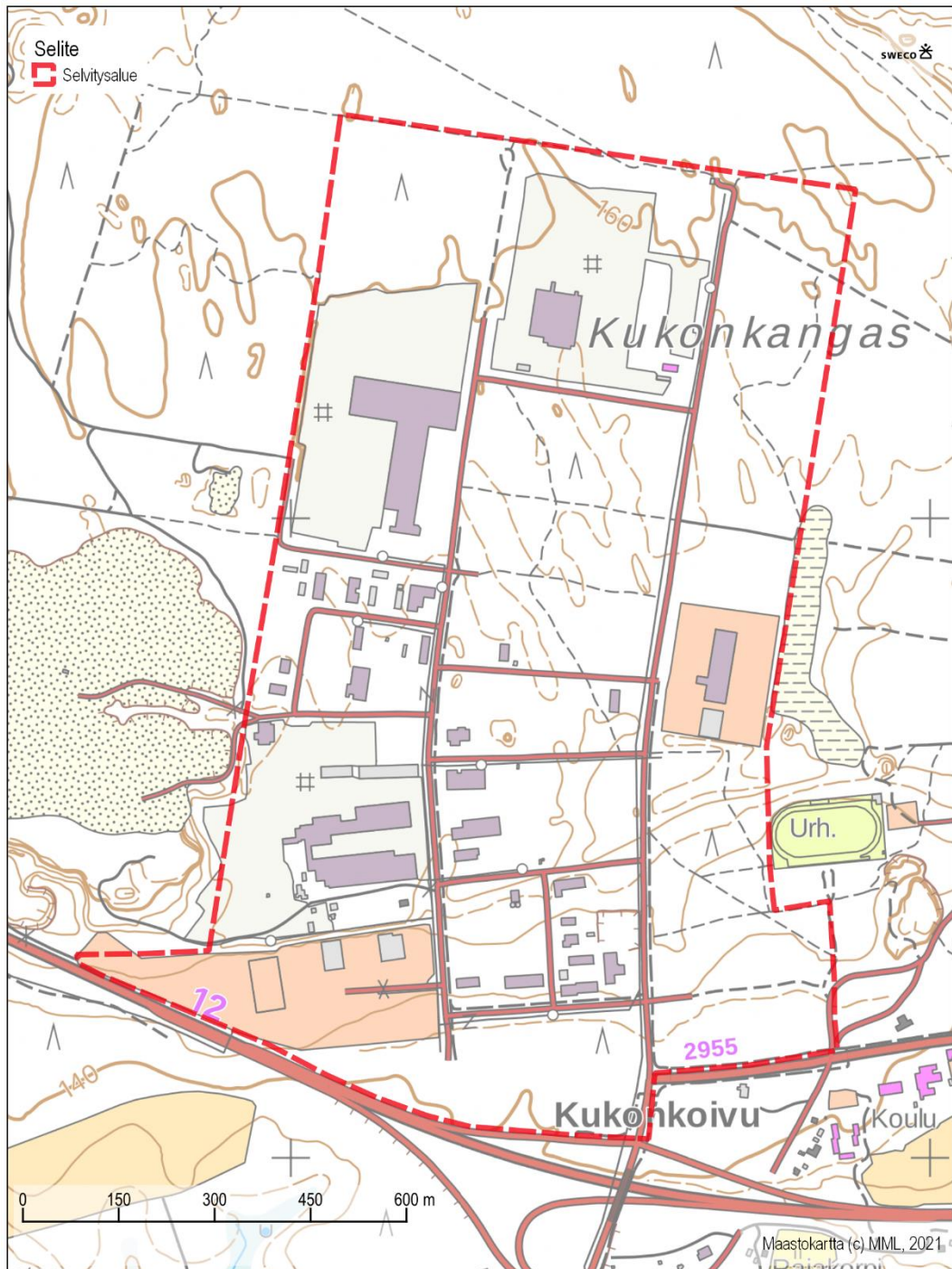
Hollolan kunta valmistelee Kukonkoivun teollisuusalueen asemakaavaa ja asemakaavan muutosta. Seuraavissa kuvissa on kaava-alueen eli selvitysalueen raja osallistumis- ja arviointisuunnitelmasta (Kuva 1) ja maastokarttapohjalla (Kuva 2).



Kuva 1. Asemakaavan suunnittelualue (selvitysalue).

Kasvillisuus- ja luontotyyppiselvitys tehtiin asemakaavatarkkuudella. Luontoselvityksen maastotyöt kohdistettiin asemakaavan laajennusalueelle sekä sille osalla asemakaava-alueella, jota ei ole vielä rakennettu. Erityisenä kohteena olivat kaksi kangasvuokkoesiintymää alueen eteläosassa, joista toinen on vielä asemakaavoittamattomalla alueella. Maastotöissä kiinnitettiin erityistä huomiota uhanalaisten luontotyyppien, luonnonsuojelu-, metsä- ja vesilakikohteiden esiintymiseen sekä valtakunnallisesti ja alueellisesti uhanalaisten ja lakisääteisesti suojeltujen kasvilajien esiintymiseen. Työn lähtötietoina käytettiin Laji.fi:n kautta tilattuja uhanalaisten ja direktiivilajien sekä rauhoitettujen lajien esiintymispaikkatietoja. Maastotöissä pyrittiin tunnistamaan kohdealueen ja sen vierialueen luontorvot. Erityisesti kiinnitettiin huomiota seuraaviin seikkoihin:

- luonnonsuojelulain 29 §:n mukaiset luontotyytit
- metsälain 10 §:n mukaiset erityisen tärkeät elinympäristöt
- vesilain 2. luvun 11 §:n vesiluontotyytit
- uhanalaisten luontotyyppien luonnontilaiset tai niiden kaltaiset kohteet
- uhanalaisten ja harvinaisten ja direktiivilajien esiintymät
- paikallisesti harvinaiset ja edustavat kohteet



Kuva 2. Selvitysalue maastokartalla.

Luontoselvityksen maastokäynnillä 30.6.2021 tehtiin kasvillisuus- ja luontotyyppiselvitys. Muiden eliöryhmien osalta luontoselvitys perustuu olemassa oleviin tietokantatietoihin ja aiempiin luontoselvityksiin.

Luontoselvityksen tekijänä oli biologi (FM) Pinja Mäkinen ja tarkastajana biologi (FM) Tarja Ojala, molemmat Sweco Infra & Rail Oy:stä.

2 AINEISTOT JA MENETELMÄT

Luontoselvityksen lähtötietoina käytettiin Laji.fi:stä 15.6.2021 tilattuja uhanalaisten ja silmälläpidettävien, rauhoitettujen lajien sekä luontodirektiivin liitteiden IV ja II lajien tunnettujen esiintymispaikkojen tietoja sekä Laji.fi:stä tilattuja suojelunarvoisten petolinnun pesäpaikkojen (luonnontieteellisen keskusmuseon kuratoima tietokanta) ja rengastusrekisterin tietoja. Luontoselvityksen lähtötietoina käytettiin lisäksi mm. perus-, puusto- ja maanpeitekarttoja, ilmakuvia, luonnonsuojelu- ja luonnonsuojeluohjelma-alueiden, Natura-alueiden sekä tärkeiden lintualueiden (IBA, FINIBA, MAALI) ja valtakunnallisesti arvokkaiden geologisten muodostumien paikkatietorajauksia, ympäristökarttapalvelu Karpaloo (SYKE ja ELY-keskukset) sekä aiempia luontoselvityksiä.

Maastotöiden ja lähtötietojen perusteella arvioitiin mahdollisten arvokkaiden luontokohteiden sijainti selvitysalueella sekä mahdollisten lisäselvitysten tarve. Arvokkaiden kohteiden rajauspäätökset tehtiin asiantuntija-arviona.

3 KASVILLISUUS JA LUONTOTYYPIT

3.1 Aineisto ja menetelmät

Luontotyyppiselvityksessä kartoitettiin suojellut luontotyypit (luonnonsuojelulain 29 §, metsälain 10 § ja vesilain 2. luvun 11 §), uhanalaisten luontotyyppien luonnontilaiset tai luonnontilaisen kaltaiset kohteet sekä edustavat perinnebiotooppikohteet. Putkilokasvien osalta pyrittiin selvittämään luontodirektiivin liitteen IV(b) lajien, uhanalaisten ja rauhoitettujen lajien sekä Suomen kansainvälisten vastuulajien esiintymät.

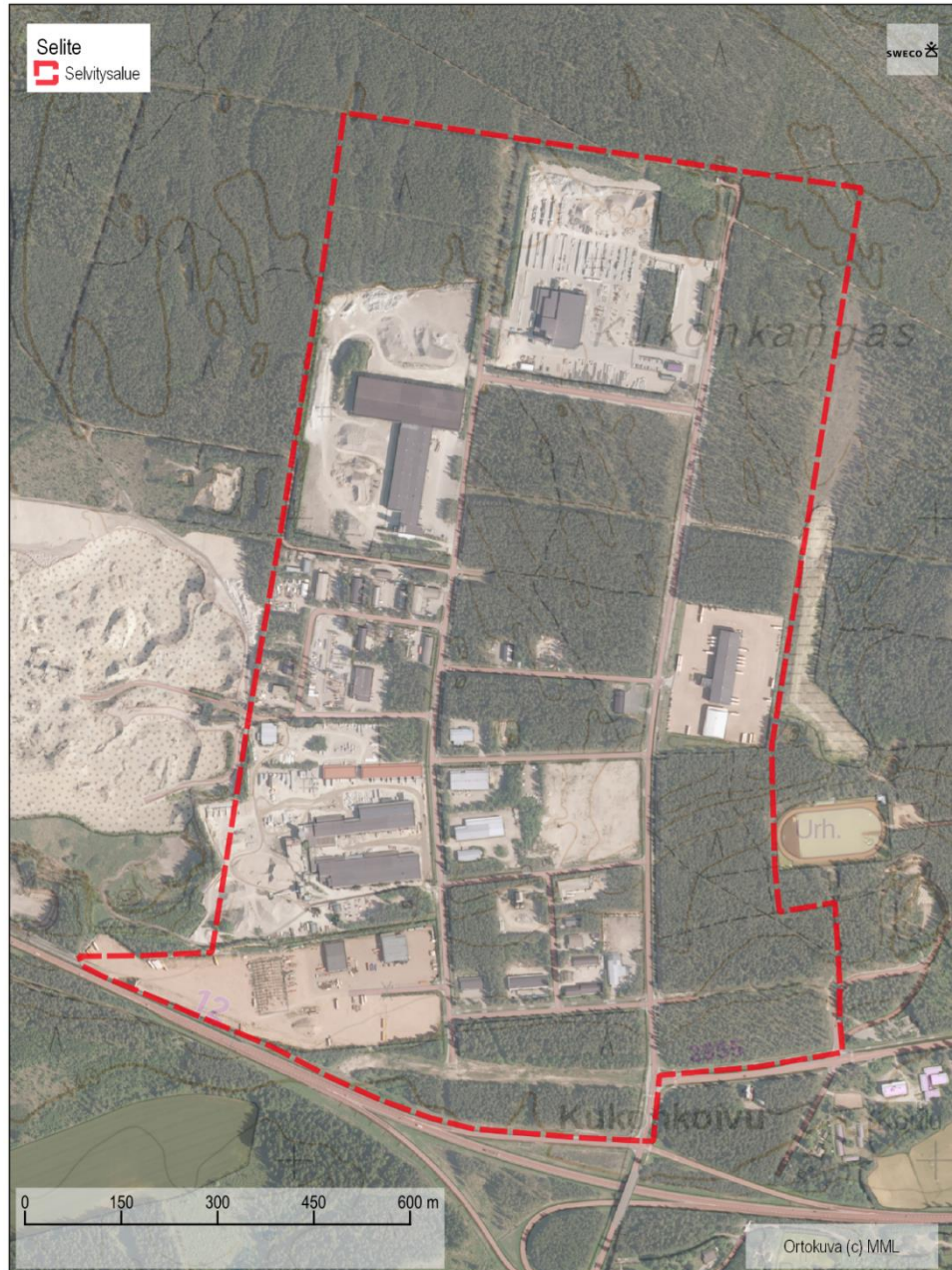
Mahdollista huomionarvoista kasvillisuutta ja luontotyyppistä selvitettiin myös Laji.fi-tietokannan tiedoista, aiemmin tehdyistä luontoselvityksistä sekä Metsäkeskuksen avoimesta metsälakikohdekarttapalvelusta (Metsäkeskus, 2021) ja Luonnonvarakeskuksen moniläheteisen valtakunnan metsien inventoinnin (MVMI) paikkatietoaineistosta (Luonnonvarakeskus, 2019).

3.2 Tulokset

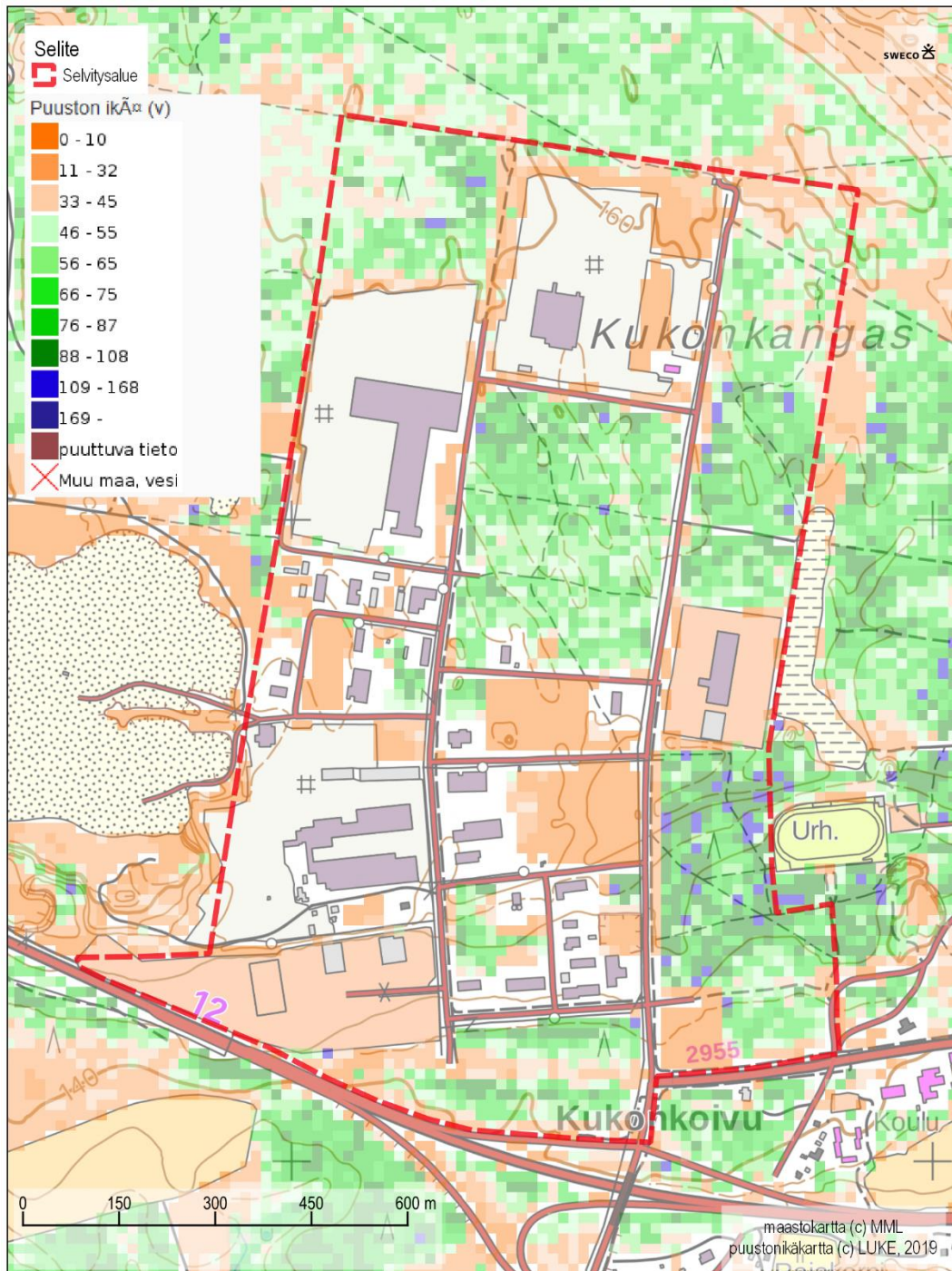
3.2.1 Selvitysalueen ja sen kasvillisuuden yleiskuvaus

Selvitysalue sijoittuu metsäkasvillisuusvyöhykkeiden jaossa eteläborealiselle vyöhykkeelle ja siellä alueelle Lounaismaa ja Pohjanmaan rannikko (2a). Suokasvillisuusvyöhykkeiden aluejaossa suunnittelualue kuuluu viettokeitaisten eli *Sphagnum fuscum* -keitaiden vyöhykkeelle ja alajaossa Sisä-Suomen vietto- ja rahkakeitaisten vyöhykkeelle. Alue on

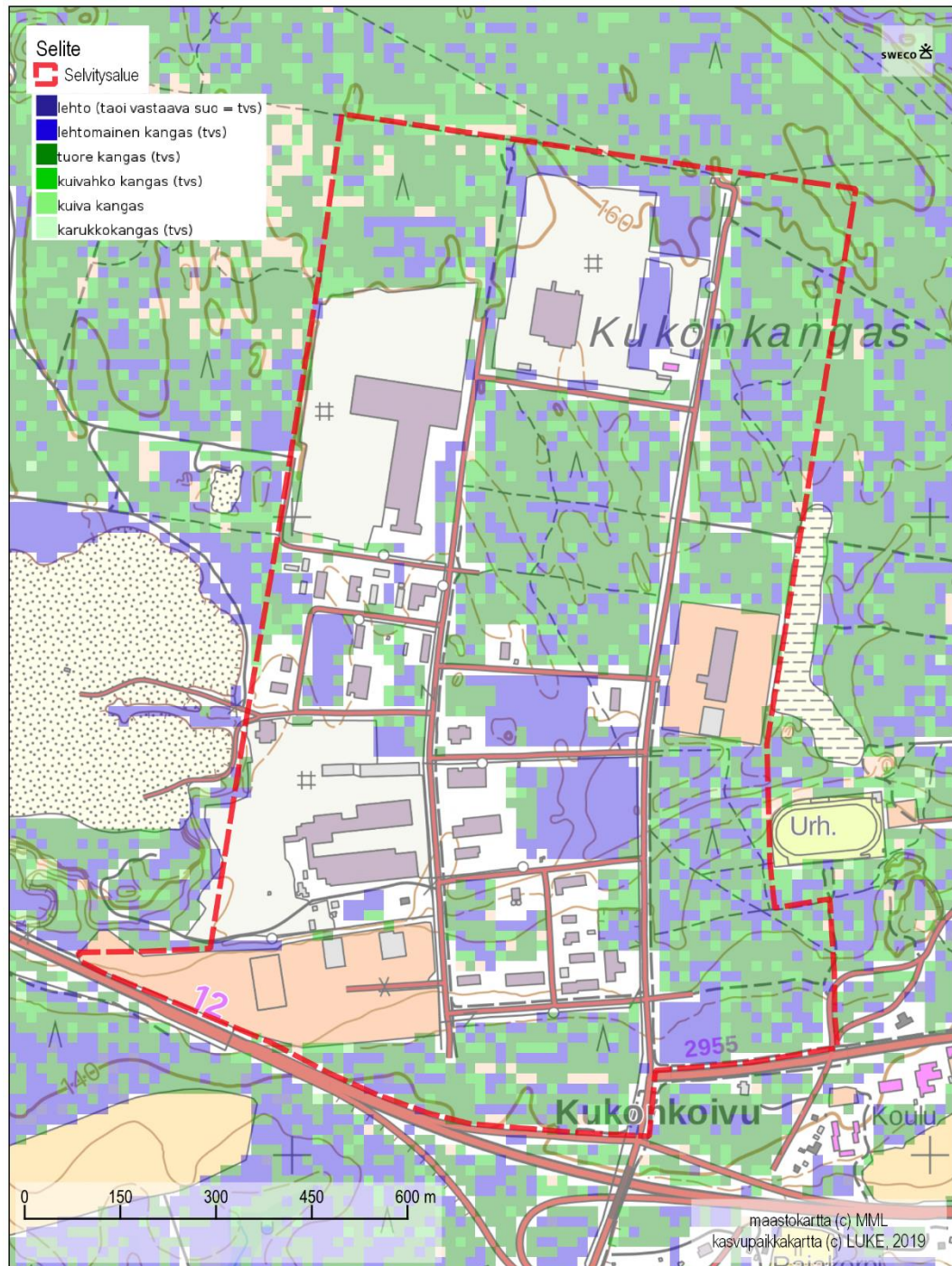
Salpausselän lakialuetta. Maankamara-karttapalvelun (GTK, 2021) mukaan selvitysalueen maaperä on pääasiassa hiekkaa, lounaisosassa soraa.



Kuva 3. Selvitysalueen ortokuva. Ortokuvan ottamisen jälkeen selvitysalueen kaakkoisosaan kuvan 2955-tekstin pohjois- ja luoteispuolelle on raivattu avoin alue ja rakennettu teollisuusrakennus. Samoin alueen keskellä eteläisin neljästä puustoisesta tiestön ja polkujen rajaamasta suorakaiteen muotoisesta alueesta on lähes kokonaan raivattu kentäksi ja alueelle on rakennettu uudisrakennuksia.



Kuva 4. Puuston ikä -kartta Luonnonvarakeskuksen Monilähteisen valtakunnan metsien inventoinnin (MVM) paikkatietoaineistosta 2019 (Luonnonvarakeskus, 2019). Selvitysalueen eteläosassa erottuu entinen valtatie 12:n linjaus itä-länsisuuntaisena taimikkovyöhykkeenä (kartalla oranssi).



Kuva 5. Kasvupaikkakartta Luonnonvarakeskuksen Monilähteisen valtakunnan metsien inventoinnin (MVMI) paikkatietoaineistosta 2019 (Luonnonvarakeskus, 2019). Kuvan laajimmat siniset alueet ovat tosiasiansa puuttomaksi raivattuja alueita, joilla on sorapinnoite tai ruderaattialueiden ruoho- ja heinäkasvillisuutta.

Selvitysalueella ei luontoselvityksen perusteella ole luonnontilaisia tai luonnontilaisen kaltaisia uomia, kuten noroja, puroja tai jokia. Kaivettuja ojia on teiden varsilla, mutta niissäkään ei havaittu selvityskäynnillä 30.6.2021 lainkaan vettä. Selvitysalueella ei havaittu myöskään lähteitä, tihkupintoja tai soita. Selvitysalueella ei ole järviä eikä lampia.



Kuva 6. Selvitysalueen kartta vuodelta 1988 (vanhatkartat.fi, 2021).

Edellisessä, vuodelta 1988 olevassa peruskarttakuvassa (Kuva 6) näkyy, että tuolloin 1980-luvulla ennen moottoritien rakentamista valtatie 12 kulki selvitysalueen eteläosan halki. Tämä vanha valtatiepohja erottuu vieläkin selvästi maastossa taimikkoisena,

ympäristöä nuorempaa puustoa kasvavana itä- länsisuuntaisena väylänä (



Kuva 7), jolla kasvaa monin paikoin myös haitallista vieraslajia komealupiinia.



Kuva 7. Vanha Valtatie 12 pohja selvitysalueen eteläosassa. Kuva otettu vanhan tienpohjan itäosasta.

3.2.2 Kasvilajisto

Luontoselvityksen maastokäynnillä selvitysalueella ei havaittu valtakunnallisesti tai alueellisesti uhanalaisia tai silmälläpidettäviä eikä lakisääteisesti suojeltavia kasvilajeja, luontodirektiivin liitteiden II ja IV b lajeja tai rauhoitettuja tai erityisesti suojeltuja kasvilajeja. Lajifietokannan mukaan selvitysalueella ei kangasvuokon lisäksi ole muiden uhanalaisten, silmälläpidettävien, rauhoitettujen tai luontodirektiivin liitteisiin IV tai II kuuluvien kasvilajien esiintymispaikkoja.

Selvitysalueen eteläosassa kasvaa muutamassa kohtaa jänönapilaa. Kasvupaikat sijaitsevat moottoritien pohjoispuolen riista-aidan luona (sekä aidan etelä- että pohjoispuolella) sekä valtatie 12:n entisen linjauksen umpeen kasvavalla uralla. Jänönapila on Suomessa melko harvalukuinen laji, joka on kuitenkin uhanalaisluokituksessa (Hyvärinen ym., 2019) määritetty elinvoimaiseksi, eikä se ole selvitysalueella alueellisestikaan uhanalainen. Näin ollen sitä ei tarvitse erikseen huomioida kaavassa.



Kuva 8. Jänönapilaa selvitysalueen etelälaidassa moottoritien riista-aidan kupeessa.

Selvitysalueella kasvaa hyvin laaja-alaisesti teiden varsilla ja alueen eteläosassa entisen valtatie 12:n linjalla komealupiinia, joka on haitallinen vieraslaji. Laji on alueella varsin yleinen, joten sen hävittäminen olisi hyvin haastavaa. Rakentamisen yhteydessä maita

siirreltäessä tulee kuitenkin huolehtia, että ei siirretä samalla komealupiinia uusille alueille. Tämän suunnittelussa kannattaa huomioida mm. vieraslajiportaalin (vieraslajit.fi, 2021) ohjeet.

Kangasvuokko

Kangasvuokko on luonnonsuojelulain 42 §:n nojalla rauhoitettu kasvilaji, jonka poimiminen, kerääminen, irtileikkaaminen, juurineen ottaminen tai hävittäminen on kielletty koko maassa.

Kangasvuokon kasvupaikat ovat harjumaastossa olevia karuhkoja mäntykankaita. Se viihtyy erityisesti valoisissa harjunrinnemänniköissä ja kasvaa usein myös harjuilla kulkevien teiden pientareilla ja polkujen reunoilla sekä muilla aukkopaikoilla, joissa sammalkerros on osin aukkoinen. Kangasvuokon levinneisyysalue keskittyy Suomen itä- ja kaakkoisosiin, mistä se on harjuja ja reunamuodostumia, etenkin Salpausselkiä pitkin levinnyt muualle Suomeen.

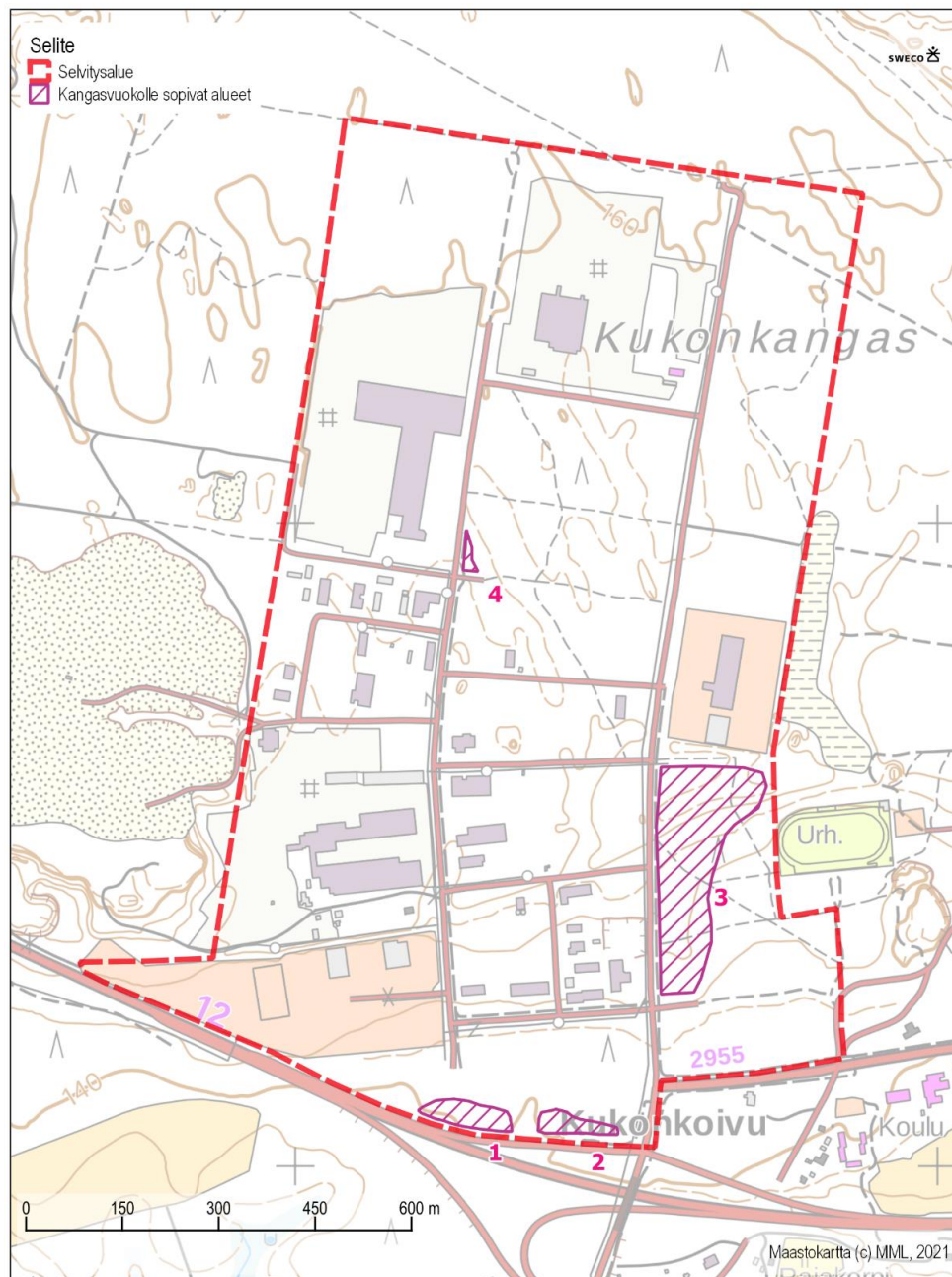
Kangasvuokon selvitysajankohta on huhti-kesäkuu. Selvitys tehtiin 30.6.2021. Koska kangasvuokko ei tähän aikaan ole enää kukassa, lajin aiemmin tunnetuilla kasvupaikoilla ja luontotyypiltään soveltuvilla alueilla kuljettiin tiheään ristiin rastiin havainnoiden lajin lehtiä ja mahdollisia kukinnan jälkeen kehittyneitä karvaisia pähkyläryhmiä.

Kaavoituksen aloitusviranomaisneuvottelun mukaan kaava-alueelle tulee tehdä luontoselvitys, jonka erityisenä kohteena on kangasvuokkoesiintymä alueen eteläosassa vielä asemakaavoittamattomalla alueella. Laji.fi:n mukaan selvitysalueella on kaksi tunnettua kangasvuokkoesiintymää ja lisäksi yksi esiintymä selvitysalueen kaakkoispuolelta. Näiden sijainti on esitetty salassa pidettävässä viranomaisliitteessä (Liite 1). Kaikkien näiden havaintojen koordinaattitarkkuudeksi on kirjattu 1 metri. Laji.fi:n mukaan tunnetuista esiintymispaikoista selvitysalueen eteläosassa sijaitsevassa paikassa on vuonna 2008 havaittu kaksi fertiiliä kangasvuokkoyksilöä, joissa oli yhteensä 8 kukkaa. Selvitysalueen itäosan Laji.fi:hin kirjatussa kangasvuokon havaintopaikassa on vuonna 2010 havaittu kaksi steriiliä yksilöä. Kummallakaan vanhastaan tunnetulla kasvupaikalla tai niiden läheisyydessä ei vuoden 2021 selvityksen maastotöissä havaittu merkkejä kangasvuokoista. Edellä mainittujen lisäksi selvitysalueen kaakkoispuolella on vuonna 2010 havaittu yksi fertiili kangasvuokkoyksilö, jossa oli tuolloin 3 kukkaa. Laji.fi-tietokannassa on muutaman sadan metriä selvitysalueen itäpuolelta havainto kukkivasta kangasvuokosta vuodelta 2020 (ilmoitettu tarkkuus tässäkin tapauksessa 1 m).



Kuva 9. Selvitysalueen eteläosassa entisen valtatie 12 pohjoispuolella metsä on kangasvuokon kasvupaikaksi liian varjoisaa ja rehevää.

Luontoselvityksen maastokäynnillä ei havaittu yhtään kangasvuokkoa. Liitteessä 1 sekä seuraavassa kuvassa (Kuva 10) on rajattu luontotyyppinsä perusteella kangasvuokolle soveltuvat alueet (Kohteet 1–4). Rajattujen kangasvuokolle sopivien kasvupaikkojen ulkopuolinen alue katsottiin asiantuntija-arvion perusteella olevan kangasvuokolle sopimatonta mm. puuston ja aluskasvillisuuden sulkeutuneisuuden, kasvupaikan rehevyyden tai maapohjan liiallisen kuluneisuuden takia.



Kuva 10. Kangasvuokolle soveltuvat alueet.

Kohde 1

Puolukkatyyppin kuivahkoa nuorta-varttunutta kasvatusmännikköä moottoritien pohjoislaidalla. Aluspuuna hiukan nuoria kuusia. Kohteen keskeltä kulkee muutaman metrin levyinen puuton, muuta varpuinen pohjois- -eteläsuuntainen aukkokaistale.



Kuva 11. Kangasvuokolle sopivan kohteen 1 puolukkatyyppin kangasta selvitysalueen eteläosassa moottoritein vieressä. Kuva kohteen keskiosasta, kuvaussuunta etelään.

Kohde 2

Kuivahkon, alueen eteläosassa kuivan kankaan varttunutta kasvatusmännikköä moottoritien pohjoislaidalla. Valoisa ja paahteinenkin eteläpuolisen moottoritien aukon takia.



Kuva 12. Kuivaa-kuivahkoa kangasta kangasvuokolle luontotyyppinsä perusteella sopivalla kohteella 2. Kuvaussuunta kohteen etelälaidalta pohjoiseen.

Kohde 3

Loivasti etelään viettävällä rinteellä sijaitseva varttunutta männikköä kasvava puolukkatyyppin tuore kangas. Kohteen länsipuolella on autotie ja sen itäreunassa harvassa taimikossa maakaasulinjalla kulkeva polku. Kohteen itä- ja pohjoispuolella on frisbeegolfrata, jonka käyttö on kuluttanut voimakkaasti maapohjaa. Kohteen eteläpuolella on puuton etelään viettävä tien penkka, johon on tuotu siirtomaata maisemointiin ja istutuksia varten.



Kuva 13. Puolukkatyyppin kuivahkoa mäntykangasta kohteella 3. Kuva otettu kohteen 3 länsireunan keskeltä, kuvaussuunta itään.



Kuva 14. Kohteen 3 länsilaidan autotien itäpuolen polku harvassa taimikkokaistaleessa varttuneen mäntymetsän laidassa. Kuva kohteen 3 länsireunalta, kuvaussuunta etelään.



Kuva 15. Kohteen 3 pohjoispuolella sijaitsevan frisbeegolfradan käyttö aiheuttaa niin voimakasta maapohjan kulumista, että alue ei sovellu kangasvuokon kasvupaikaksi. Kuva otettu kohteen 3 keskiosan itäpuolelta, kuvaussuunta länteen.

Kohde 4

Etelästä ja lännestä katujen rajaama valoisa kuivahkon-kuivan varttuneen mäntykankaan kulmaus. Kohteen ulkopuolella metsä ei ole tarpeeksi valoisa kangasvuokon kannalta ja aluskasvillisuuskin on siellä lajille liian peittävää.



Kuva 16. Kuivaa-kuivahkoa mäntykangasta kangasvuokolle luontotyyppinsä puolesta sopivalla kohteella 4.

3.2.3 Luontotyyppit

Luontoselvityksen maastotöissä selvitysalueella ei havaittu luonnonsuojelulain 29 §:n luontotyyppikohteita, vesilain 2. luvun 11 §:n pienvesikohteita eikä metsälain 10 §:n erityisen tärkeitä elinympäristöjä. Metsäkeskuksen avoimeen metsälakikohdepaikkatietokarttaan (Metsäkeskus, 2021) ei ole merkitty yhtään metsälain 10 §:n tarkoittamaa erityisen tärkeää elinympäristökuviota 100 metrin säteellä selvitysalueesta. Selvitysalueella ei ole myöskään uhanalaisten luontotyyppien luonnontilaisia tai luonnontilaisen kaltaisia kohteita.

4 LINNUT

Suunnittelualueella tai 1 km säteellä siitä ei ole Kansainvälisesti (IBA), Suomen (FINIBA) tai maakunnallisesti (MAALI) tärkeitä lintualueita (*BirdLife, 2021*) eikä muita Päijät-Hämeen lintupaikkaoppaassa (Kekki ym., 2018.) mainittuja huomionarvoisia lintukohteita. Selvitysalueella tai yhden kilometrin säteellä selvitysalueesta ei ole suojelunarvoisia petolintujen pesäpaikkoja (tietokantatieto 15.6.2021). Tässä tietokannassa on Luonnontieteellisen keskusmuseon asiantuntija-arvion perusteella määritetty suojelunarvoiset petolintujen pesät kuuden viime vuoden (2015–2020) pesätarkastustietojen perusteella ja tietokanta kattaa seuraavien lajien pesät: sääksi, viirupöllö, kanahaukka, merikotka, hiirihaukka, huuhkaja, lapinpöllö, mehiläishaukka, helmipöllö, varpuspöllö ja piekana. Selvitysalueelta ei ole rengastusrekisteriin kirjattuja havaintoja eikä laji.fi:n kautta saataviin aineistoihin kirjattuja uhanalaisten tai silmälläpidettävien lintulajien havaintoja 2000-luvulta.

Lähtötietojen ja suunnittelualueen luontotyyppien perusteella selvitysalueella ei arvioida olevan linnustollisesti arvokkaita alueita. Huomioiden selvitysalueen luontotyyppit ja maisemaekologinen rakenne (sijainti teollisuusalueella ja teollisuusalueen sekä moottoritien kuppeissa) alueella ei arvioida olevan sellaista potentiaalia linnustollisesti arvokkaiden alueiden olemassaoloon, että varsinaisen pesimälinnustoselvityksen laatiminen olisi tarpeen.

5 LUONTODIREKTIIVIN LIITTEEN IV A LAJIT

5.1 Johdanto

Luonnonsuojelulain 49 §:n mukaan ”luontodirektiivin liitteessä IV (a) tarkoitettuihin eläinlajeihin kuuluvien yksilöiden lisääntymis- ja levähdyspaikkojen hävittäminen ja heikentäminen on kielletty.” Tässä luvussa käsitellään luontodirektiivin liitteen IV (a) lajeja lähtötietojen ja lajien lisääntymis- ja levähdyspaikoiksi sopivien luontotyyppien yms. ympäristökijöiden perusteella. Tässä luvussa tarkastellaan myös muita uhanalaisia eläinlajeja kuin luontodirektiivin liitteen IV(a) lajeja siltä osin, kun niistä on maininta Laji.fi-tietokannan tiedoissa tai Laji.fi-tietokannassa. Linnustoa käsitellään kuitenkin omassa luvussaan.

5.2 Menetelmät

Tarkastelu perustuu lähtötietoihin (Laji.fi), maastokäynnillä tehtyihin luontotyyppihavaintoihin, karttatarkasteluun sekä kirjallisuustietoihin lajien elinympäristövaatimuksista (mm. Nieminen & Ahola, 2017) sekä aiempiin selvityksiin. Tarkastelu on tehty asiantuntija-arviona.

5.3 Tulokset

Yhden kilometrin säteellä selvitysalueesta ei ole Laji.fi:ssä mainittuja tunnettuja luontodirektiivin liitteiden IV a tai IV b lajien esiintymispaikkoja.

Liito-orava elää kuusivaltaisissa sekametsissä, joissa on lehtipuustoa (haapa, koivu, leppä) ja kolopuustoa (Hanski ym., 2001). Liito-oravat suosivat vanhoja metsiä. (Hanski ym., 2001). Maastokäynnin perusteella selvitysalueella ei ole liito-oravan lisääntymis- tai levähdyspaikaksi soveltuvia alueita. Laji.fi:hin kirjatut lähimmät liito-oravahavainnot ovat yli yhden kilometrin päässä selvitysalueen luoteispuolella, missä liito-oravaa on havaittu vuonna 2009. Tunnettujen liito-oravan esiintymispaikkojen ja puustokarttatarkastelun perusteella selvitysalueen läpi ei kulje tärkeitä liito-oravan kulkuyhteyksiä.

Maastokäynnin perusteella suunnittelualueella ei ole viitasammakon lisääntymis- tai levähdyspaikaksi soveltuvia kohteita.

Luontodirektiivin liitteen IV(a) eläimistä selvitysalueella voisi lajien elinympäristövaatimusten perusteella olla lähinnä joidenkin lepakkolajien (ainakin pohjanlepakko ja viiksi-/isoviikisiippa) lisääntymis- tai levähdyspaikka. Selvitysalueella ei luontoselvityksen perusteella ole lepakoiden talvehtimis- tai lisääntymis- ja levähdyspaikoiksi soveltuvia louhikoita tai luolia. Selvitysalueen metsissä ei myöskään juuri ole pesäkoloiksi soveltuvia koloja tai pönttöjä. Suunnittelualueen rakennetuissa osissa on rakennuksia, jotka saattavat soveltua lepakoiden lisääntymis-, levähdys tai talvehtimispaikoiksi. Asemakaavalla ei arvioida olevan vaikutusta lepakoiden lisääntymis- ja levähdyspaikkoihin ainakaan, jos olemassa olevia rakennuksia ei pureta. Mikäli rakennuksia suunnitellaan purettavan, on mahdollisen lepakkoselvityksen laatimistarpeesta ja sisällöstä suositeltavaa neuvotella paikallisen ELY-keskuksen luonnonsuojeluyksikön kanssa.

Asemakaavalla ei arvioida olevan vaikutusta lepakoiden lisäksi muiden luontodirektiivin liitteen IV(a) lajien lisääntymis- tai levähdyspaikkoihin riippumatta suunnitelman tarkemmasta sisällöstä. Näiden lajien osalta ei ole tarpeen tehdä erillisselvityksiä.

6 NATURA- JA LUONNONSUOJELUALUEET, POHJAVESIALUEET SEKÄ MUUT LUONNON ARVOALUEET

6.1 Aineisto ja menetelmät

Natura- ja luonnonsuojelualueiden, luonnonsuojeluohjelma-alueiden ja soidensuojelun täydennysohjelma-alueiden sekä valtakunnallisesti arvokkaiden geologisten muodostumien ja pohjavesialueiden sijainti tarkastettiin ympäristökarttapalvelu Karpalosta 8.7.2021. Natura-luonnonsuojelu-, luonnonsuojeluohjelma- ja pohjavesialueiden rajaukset ladattiin Latauspalvelu Lapiosta 12.11.2021.

6.2 Tulokset

Lähimpien alueiden rajaukset on esitetty seuraavassa kuvassa (Kuva 17).

Selvitysalueeseen nähden lähin Natura-alue on Kotajärvi (FI0306009, SAC), joka sijaitsee noin 1,8 kilometriä suunnittelualueesta luoteeseen. Kotajärvi on SAC alue eli se on suojeltu luontodirektiivin perusteella. Kotajärven Natura-alueen suojeluperusteena ovat tietyt luontodirektiivin suoluontotyypit ja lapinsirppisammal (SYKE ja ELY-keskukset, 2018.) Suunnittelualue sijaitsee eri valuma-alueella kuin Kotajärven Natura-alue. Suunnittelualue ja Kotajärven Natura-alue sijaitsevat molemmat Kukonkoivu-Hatsinan pohjavesialueella.

Huomioiden selvitysalueen ja Natura-alueen välinen etäisyys, suunnitelman luonne ja Natura-alueen suojeluperusteet, suunnitelmalla ei arvioida yksin tai yhdessä muiden hankkeiden ja suunnitelmien kanssa voivan olla merkittävää vaikutusta Natura-alueen suojeluperusteisiin tai alueen eheyteen. Arviointi on tehty sillä oletuksella, että alueelle ei sijoiteta pohjavettä pilaavaa toimintaa, vaan alueen toiminnan suunnittelussa, toteutuksessa ja valvonnassa huomioidaan pohjaveden pilaamiskielto, YSL 17 §. Näin ollen varsinaista Luonnonsuojelulain 65 §:n mukaista Natura-arviointia ei katsota tarpeelliseksi.

Kotajärven Natura-alueen lisäksi muita Natura-alueita ei ole neljän kilometrin säteellä suunnittelualueesta.

Selvitysalueelle tai 300 metrin säteelle selvitysalueesta ei sijoitu luonnonsuojelualueita, luonnonsuojeluohjelma-alueita (mukaan lukien soidensuojelun täydennysohjelma-alueet) eikä valtakunnallisesti arvokkaita geologisia muodostumia (kallioalueita, kivikoita, tuuli- ja rantakerrostumia tai moreenimuodostumia).

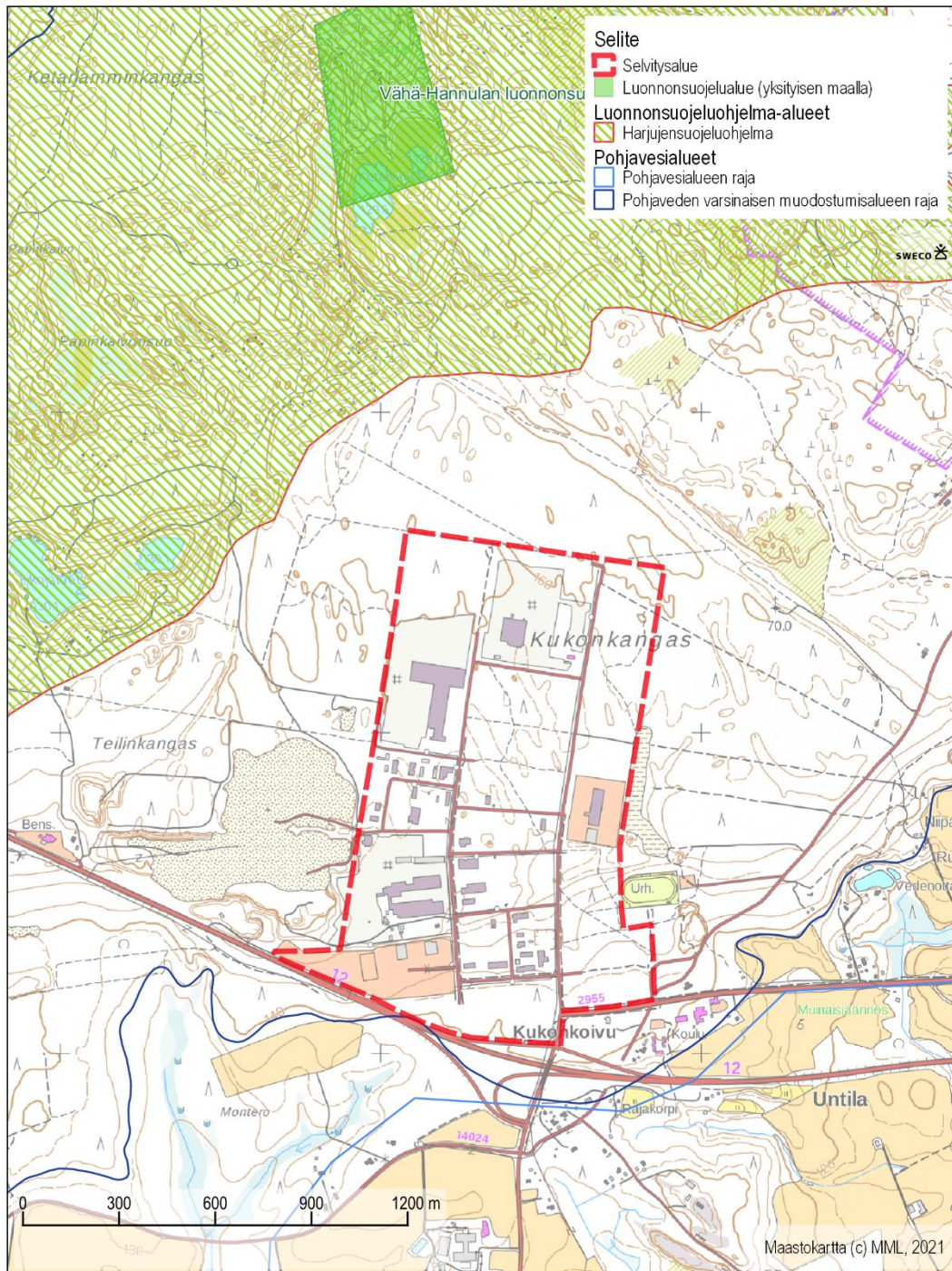
Selvitysalueeseen nähden lähin luonnonsuojelualue on Vähä-Hannulan luonnonsuojelualue (YSA207752), joka sijaitsee noin kilometrin etäisyydellä suunnittelualueen pohjoispuolella (Kuva 17). Lähin luonnonsuojeluohjelma-alue, harjijensuojeluohjelmaan kuuluva Lahden Mutka, I Salpausselkä (HSO040039), sijaitsee suunnittelualueen louteis- ja pohjoispuolella lähimmillään noin 350 metriä suunnittelualueen ulkopuolella (Kuva 17).

Suunnittelualue sijaitsee kokonaisuudessaan Kukonkoivu-Hatsinan (0409851) pohjavesialueella, myös pohjaveden varsinaisella muodostumisalueella. Pohjavesialueen rajaus on esitetty seuraavassa kuvassa (Kuva 8). Kyseessä on vedenhankintaa varten tärkeä pohjavesialue, jonka pohjavedestä pintavesi- tai maaekosysteemi on suoraan riippuvainen (1E). Pohjavesialueen pinta-ala on 62,11 km² ja varsinaisen muodostumisalueen pinta-ala 47,42 km². Pohjavesialueen kemiallinen tila ja pohjaveden määrä ovat hyvät. Pohjavesialueelle on laadittu suojelusuunnitelma (Ramboll, 2021).

Kukonkoivu-Hatsinan pohjavesialue lukeutuu Suomen laajimpiin pohjavesimuodostumiin ja on alueen vedenhankinnan kannalta tärkein pohjavesialue. Pohjavesialueella on kolme vedenottamo, Sairakkalassa, Ruopassa ja Myllymäessä (Ramboll, 2021.) Luontoselvityksen maastokäynnillä selvitysalueella ei havaittu lähteitä, lähteikköjä, tihkupintoja tai vastaavia pohjaveden purkautumispaikkoja.

Alueen toiminnan suunnittelussa, toteutuksessa ja valvonnassa tulee huomioida pohjaveden pilaamiskielto, YSL 17 §. sekä pohjavesialueen suojelusuunnitelma.

Selvitysalue on vuoden 2013 Päijät-Hämeen POSKI-loppuraportin (GTK, 2013) mukaan osa maisemansuojelun kannalta paikallisesti arvokasta harjualueutta.



Kuva 17. Luonnonsuojelu- ja suojeluohjelma-alueiden sekä pohjavesialueiden sijainti. Pohjavesialueen ja varsinaisen muodostumisalueen rajat ovat alueen etelärajoja, ja koko selvitysalue sijoittuu pohjavesialueelle.

7 EKOLOGISET YHTEYDET

Suunnittelualue on jo melko suurelta osin rakennettu teollisuustonteiksi, joita ympäröivät monin paikoin aidat. Suunnittelualueen eteläpuolella sijaitsee hirviaitojen ympäröimä moottoritie (valtatie 12). Suunnittelualueen lounaisreunalla moottoritien hirviaita yhdistyy teollisuusalueen aitaan estäen kookkaiden maaeläinten kulkemisen suunnittelualueen lounaislaidan kautta. Suunnittelualueen luoteis-, pohjois- ja koillispuolella on laajahkoja rakentamattomia metsäalueita. Selvitysalueelta tai alle yhden kilometrin säteeltä sen ympäristöstä ei kulje Hollolan strategisen yleiskaavan viherverkostonselvityksen (Ramboll, 2020) ohjeellisia ekologistia yhteyksiä tai ekologistia yhteystarpeita.

Maastokäynnin ja karttatarkastelun sekä liito-oravan tunnettujen esiintymispaikkojen (Laji.fi 15.6.2021) tarkastelun perusteella selvitysalueen kautta ei kulje merkittäviä ekologistia yhteyksiä.

8 YHTEENVETO JA JOHTOPÄÄTÖKSET

Selvitysalueella on tiheähkö katuverkosto, jonka rajaamat alueet on monin paikoin jo rakennettu teollisuustonteiksi. Etenkin selvitysalueen itä-, etelä-, pohjois- ja myös keskiosissa on metsäisiä, rakentamattomia alueita. Alueen metsät ovat pääosin mäntyvaltaisia nuoria tai varttuneita kasvatusmetsiä.

Luontoselvityksen maastokäynnillä selvitysalueella ei havaittu valtakunnallisesti ja alueellisesti uhanalaisia tai silmälläpidettäviä eikä lakisääteisesti suojeltavia kasvilajeja (luontodirektiivin liitteiden II ja IV b lajeja tai rauhoitettuja tai erityisesti suojeltuja kasvilajeja. Laji.fi-tietokannan mukaan selvitysalueella ei kangasvuokon lisäksi ole muiden uhanalaisten, silmälläpidettävien, rauhoitettujen tai luontodirektiivin liitteisiin IV tai II kuuluvien kasvilajien esiintymispaikkoja.

Selvitysalueella on kaksi tunnettua kangasvuokoesiintymää ja lisäksi yksi esiintymä selvitysalueen kaakkoispuolelta. Näissä on tavattu muutamia kangasvuokkoyksilöitä vuosina 2008 ja/tai 2010. Luontoselvityksen maastokäynnillä ei havaittu yhtään kangasvuokkoa. Liitteessä 1 on rajattu luontotyyppinsä perusteella kangasvuokolle soveltuvat alueet (Kohteet 1–4). Nämä kohteiden 1–4 alueet tulee huomioida kaavassa. Rajattujen kangasvuokolle sopivien kasvupaikkojen ulkopuolinen alue katsottiin asiantuntija-arvion perusteella olevan kangasvuokolle sopimatonta mm. puuston ja aluskasvillisuuden sulkeutuneisuuden, kasvupaikan rehevyyden tai maapohjan liiallisen kuluneisuuden takia.

Luontoselvityksen perusteella selvitysalueella ei ole luonnonsuojelulain 29 §:n luontotyyppikohteita, vesilain 2. luvun 11 §:n pienvesikohteita eikä metsälain 10 §:n erityisen tärkeitä elinympäristöjä. Selvitysalueella ei ole myöskään uhanalaisten luontotyyppien luonnontilaisia tai luonnontilaisen kaltaisia kohteita.

Lähtötietojen ja suunnittelualueen luontotyyppien perusteella selvitysalueella ei arvioida olevan linnustollisesti arvokkaita alueita. Huomioiden selvitysalueen luontotyyppit ja maisemaekologinen rakenne (sijainti teollisuusalueella ja teollisuusalueen sekä moottoritien kupeessa) alueella ei arvioida olevan sellaista potentiaalia linnustollisesti arvokkaiden alueiden olemassaoloon, että varsinaisen pesimälinnustonselvityksen laatiminen olisi tarpeen.

Yhden kilometrin säteellä selvitysalueesta ei ole Laji.fi:ssä mainittuja tunnettuja luontodirektiivin liitteiden IV a tai IV b lajien esiintymispaikkoja. Maastokäynnin perusteella selvitysalueella ei ole liito-oravan eikä viitasammakon lisääntymis- tai levähdyspaikaksi soveltuvia alueita. Luontodirektiivin liitteen IV(a) eläimistä selvitysalueella voisi lajien elinympäristövaatimusten perusteella olla lähinnä joidenkin lepakkolajien lisääntymis- tai levähdyspaikka. Suunnittelualueen rakennetuissa osissa on rakennuksia, jotka saattavat soveltua lepakoiden lisääntymis-, levähdys tai talvehtimispaikoiksi. Asemakaavalla ei arvioida olevan vaikutusta lepakoiden lisääntymis- ja levähdyspaikkoihin ainakaan, jos olemassa olevia rakennuksia ei pureta. Mikäli rakennuksia suunnitellaan purettavan, on mahdollisen lepakkoselvityksen laatimistarpeesta ja sisällöstä on suositeltavaa neuvotella paikallisen ELY-keskuksen luonnonsuojeluyksikön kanssa. Asemakaavalla ei arvioida olevan vaikutusta lepakoiden lisäksi muiden luontodirektiivin liitteen IV(a) lajien lisääntymis- tai levähdyspaikkoihin riippumatta suunnitelman tarkemmasta sisällöstä. Näiden lajien osalta ei ole tarpeen tehdä erillisselvityksiä.

Luontoselvityksen perusteella selvitysalueen kautta ei kulje merkittäviä ekologisia yhteyksiä.

Selvitysalueelle tai 300 metrin säteelle selvitysalueesta ei sijoitu luonnonsuojelualueita, luonnonsuojeluohjelma-alueita (mukaan lukien soidensuojelun täydennysohjelma-alueet) eikä valtakunnallisesti arvokkaita geologisia muodostumia (kallioalueita, kivikoita, tuuli- ja rantakerrostumia tai moreeni muodostumia). Selvitysalueeseen nähden lähin Natura-alue on Kotajärvi (FI0306009, SAC), joka sijaitsee noin 1,8 kilometriä suunnittelualueesta luoteeseen. Suunnitelmalla ei arvioida yksin tai yhdessä muiden hankkeiden ja suunnitelmien kanssa voivan olla merkittävää vaikutusta Natura-alueen suojeluperusteisiin tai alueen eheyteen. Arviointi on tehty sillä oletuksella, että alueelle ei sijoiteta pohjavettä pilaavaa toimintaa, vaan alueen toiminnan suunnittelussa, toteutuksessa ja valvonnassa huomioidaan pohjaveden pilaamiskielto, YSL 17 §. Näin ollen varsinaista Luonnonsuojelulain 65 §:n mukaista Natura-arviointia ei katsota tarpeelliseksi.

Suunnittelualue sijaitsee kokonaisuudessaan Kukonkoivu- Hatsinan (0409851) pohjavesialueella, myös pohjaveden varsinaisella muodostumisalueella. Alueen toiminnan suunnittelussa, toteutuksessa ja valvonnassa tulee huomioida pohjaveden pilaamiskielto, YSL 17 §. sekä pohjavesialueen suojelusuunnitelma.

9 LÄHTEET

- BirdLife, 2021. Tärkeät lintualueet. <https://www.birdlife.fi/suojelu/alueet/> (Luettu 8.7.2021).
- GTK, 2013. Päijät-Hämeen POSKI loppuraportti. GEOLOGIAN TUTKIMUSKESKUS, Etelä-Suomen yksikkö, Espoo. 28.02.2013. E/882/42/2008
- GTK, 2021. Maankamara-karttapalvelu. Saatavissa: <https://gtkdata.gtk.fi/maankamara/> (luettu 12.11.2021)
- Hanski, I., Henttonen, H., Liukko, U.-M., Meriluoto M. & Mäkelä A., 2001. Liito-oravan (*Pteromys volans*) biologia ja suojelu Suomessa. Suomen ympäristö 459, Luonto ja luonnonvarat, 130 s.
- Hyvärinen, E., Juslen, A., Kemppainen, E., Uddström, A. & Liukko, U.-M. (toim.) 2019: Suomen lajien uhanalaisuus – Punainen kirja 2019. Ympäristöministeriö ja Suomen ympäristökeskus.
- Kekki, I., Kuhno, P., Lammi, E. & Metsänen, T. (toim.), 2018. Päijät-Hämeen lintupaikkaopas. Päijät-Hämeen lintutieteellinen yhdistys ry. 641545385040_PHLY_LINTUPAIKKAOPAS_NETTIVERSIO.pdf (Luettu 8.7.2021).
- Kontula, T. & Raunio, A. (toim.). 2018. Suomen luontotyyppien uhanalaisuus 2018. Luontotyyppien punainen kirja – Osa 2: luontotyyppien kuvaukset. Suomen ympäristökeskus ja ympäristöministeriö, Helsinki. Suomen ympäristö 5/2018. 925 s.
- Latauspalvelu Lapio. <http://paikkatieto.ymparisto.fi/lapio/latauspalvelu.html> (12.11.2021)
- Luonnonvarakeskus, 2019. Luken monilähteisen VMI:n (MVMI) katselupalvelu (WMS). [https://tekninenalusta.paikkatietoalusta.fi/aineisto/523e73d4-52bb-4065-a033-16887de50342/luken-monil%c3%a4hteisen-vmi%3an-\(mvmi\)-katselupalvelu-\(wms\)](https://tekninenalusta.paikkatietoalusta.fi/aineisto/523e73d4-52bb-4065-a033-16887de50342/luken-monil%c3%a4hteisen-vmi%3an-(mvmi)-katselupalvelu-(wms))
- Metsäkeskus, 2021. Erityisen tärkeät elinympäristökuviot-karttapalvelu <https://metsakeskus.maps.arcgis.com/apps/MapSeries/index.html?appid=a29ae4c4eb7240f0895d4ff93f04df1c> (luettu 8.7.2021)
- Nieminen, M. & Ahola, A. (toim.) 2017. Euroopan unionin luontodirektiivin liitteen IV lajien (pl. lepakot) esittelyt. – Suomen ympäristö 1/2017: 1–278.
- Ramboll, 2020. Hollolan kunta. Strategisen yleiskaavan viherverkosto. Viherverkostoselvitys. 20.4.2020.
- Ramboll, 2021. Hollolan kunta, Pohjavesialueiden suojelusuunnitelma. Julkinen versio, 28.9.2021.
- Sierla, L., Lammi, E., Mannila, J. & Nironen, M., 2004. Direktiivilajien huomioon ottaminen suunnittelussa. Suomen ympäristö 742, Luonto ja luonnonvarat, s. 114.
- Suomen lajitietokeskus, 2021. Laji.fi -portaali. <https://laji.fi/> (luettu sekä salatun ja karkeistetun aineiston tietopyynnöt tehty 15.6.2021).

Suomen ympäristökeskus, 2013. Metsälajien esittelyt / putkilokasvit / kangasvuokko
<https://www.ymparisto.fi/fi->

[FI/Luonto/Lajit/Uhanalaiset_lajit/Metsalajien_esittelyt/Putkilokasvit](https://www.ymparisto.fi/fi-Luonto/Lajit/Uhanalaiset_lajit/Metsalajien_esittelyt/Putkilokasvit) (luettu 12.11.2021).

SYKE ja ELY-keskukset, 2018. Kotajärven Natura-alueen Naturatietolomakkeen tiivistelmä. <http://paikkatieto.ymparisto.fi/natura/2018/tiivistelmat/FI0306009.pdf> (luettu 8.7.2021).

SYKE ja ELY-keskukset, 2021. Ympäristökarttapalvelu Karpalo. <https://www.ymparisto.fi/KarpaloSilverlight/> (luettu 8.7.2021).

Vanhatkartat.fi, 2021. <https://vanhatkartat.fi/>. (Luettu 12.11.2021).

Vieraslajit.fi, 2021. <https://vieraslajit.fi/lajit/MX.38950> (Luettu 12.11.2021).